

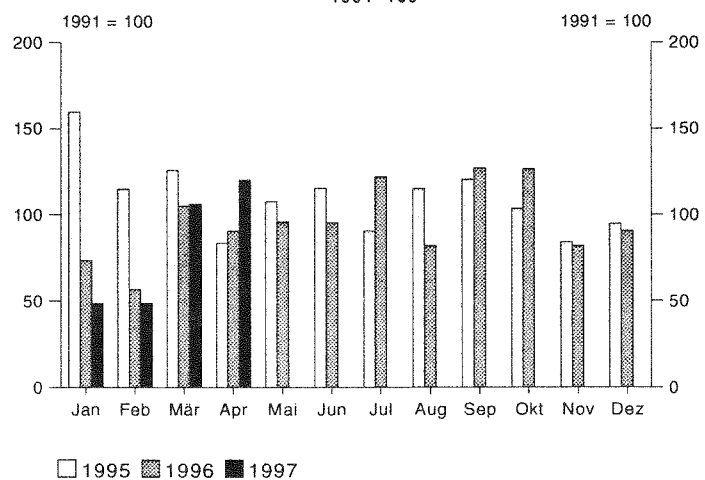
E II 1/E III 1 - m 4/97
Ausgegeben im Juli 1997

Baugewerbe im April 1997

A) Vorbereitende Baustellenarbeiten,
Hoch- und Tiefbau

B) Bauinstallation und sonstiges Baugewerbe

Auftragseingangsindex in "Vorbereitende Baustellenarbeiten,
Hoch- und Tiefbau"
1991=100



Herausgeber:

Statistisches Landesamt
Saarland

Virchowstraße 7, 66119 Saarbrücken
Postfach 10 30 44, 66030 Saarbrücken
Telefon: (06 81) 5 01 - 59 35
Telefax: (06 81) 5 01 - 59 21

Nachdruck, auch auszugsweise, nur mit
Quellenangabe gestattet

EII1-M

Methodische Erläuterungen

Berichtskreis:

Erfaßt werden in selbständigen Erhebungen im Baugewerbe die Bereiche Vorbereitende Baustellenarbeiten, Hoch- und Tiefbau sowie Bauinstallation und sonstiges Baugewerbe in der Abgrenzung der Klassifikation der Wirtschaftszweige WZ 93. Zum Baugewerbe Vorbereitende Baustellenarbeiten, Hoch- und Tiefbau zählen die Zweige des Hoch- und Tiefbaus (u.a. Zimmerei und Dachdeckerei), ferner Straßenbau, Wasserbau und Spezialbau.

Das Baugewerbe Bauinstallation und sonstiges Baugewerbe umfaßt u.a. Bauinstallation, Stukkateurgewerbe, Gipserei, Verputzerei, Maler- und Lackierergewerbe, Bautischler, Fliesen-, Platten- und Mosaiklegerei.¹⁾

Zu den Monats- bzw. Vierteljahresberichten im Baugewerbe melden die Baubetriebe von Unternehmen mit 20 und mehr Beschäftigten sowie alle Arbeitsgemeinschaften.

Im Baugewerbe Vorbereitende Baustellenarbeiten, Hoch- und Tiefbau werden die erhobenen Daten - mit Ausnahme der gemeldeten Auftragseingänge und Auftragsbestände - zu Ergebnissen für alle Betriebe aufgeschätzt. Grundlage hierfür sind die Ergebnisse der jährlichen Totalerhebung im Baugewerbe Vorbereitende Baustellenarbeiten, Hoch- und Tiefbau. Eine entsprechende Aufschätzung der im Baugewerbe Bauinstallation und sonstiges Baugewerbe erhobenen Daten erfolgt nicht. Die Kreisergebnisse für das Baugewerbe Vorbereitende Baustellenarbeiten, Hoch- und Tiefbau sind ebenfalls nicht aufgeschätzt.

Beschäftigte:

Tätige Inhaber, Mitinhaber, unbezahlt mithelfende Familienangehörige und alle Personen, die in einem arbeitsrechtlichen Verhältnis zum Baubetrieb stehen (Angestellte, Arbeiter und

Auszubildende). Die Arbeiter sind in folgende Gruppen gegliedert: Facharbeiter (einschl. angestelltenversicherungspflichtiger Poliere, Schachtmeister und Meister); Fachwerker, Werker, Baumaschinisten und Arbeiter mit angelernten Spezialtätigkeiten, ferner gewerblich Auszubildende, Umschüler, Anlernlinge und Praktikanten. Nachgewiesen wird der Beschäftigtenstand am Monatsende; bei größeren Zeiträumen der jeweilige Monatsdurchschnitt.

Bruttolöhne und Bruttogehälter:

Bei den Bruttolöhnen und Bruttogehältern ist die Summe der lohnsteuerpflichtigen Bruttobezüge (Bar- und Sachbezüge) anzugeben. Diese Beträge verstehen sich ohne Arbeitgeberanteile zur Kranken-, Renten- und Arbeitslosenversicherung, ohne Beiträge zu den Sozialkassen des Baugewerbes, ohne Winterbau-Umlage, ohne Aufwendungen für die betriebliche Alters-, Invaliditäts- und Hinterbliebenenversorgung, ohne gezahletes Vorruhestandsgeld. Die Entgelte für Poliere, Schachtmeister und Meister sind zur Bruttolohnsumme und nicht zur Bruttogehaltssumme zu rechnen.

Geleistete Arbeitsstunden:

Alle von Inhabern, Angestellten, Arbeitern und Auszubildenden auf Baustellen, Bauhöfen und in Werkstätten tatsächlich geleisteten (nicht die bezahlten) Arbeitsstunden. Nicht einbezogen sind die für Bürotätigkeit geleisteten Arbeitsstunden.

Umsatz (ohne Umsatzsteuer):

Als Umsatz gelten die dem Finanzamt für die Umsatzsteuer zu meldenden steuerbaren Beträge im Bundesgebiet einschl. Umsatz aus Nachunternehmertätigkeit und Vergabe von Teilleistungen an Nachunternehmer. Hierzu zählen seit dem 1. Januar 1980 auch Anzahlungen für Teilleistungen oder Vorauszahlungen vor Ausführung der entsprechenden Lieferungen oder Leistungen ab 10 000 DM²⁾. Der Gesamtumsatz enthält außer dem bauge-

werblichen Umsatz (Umsatz aus Bauleistungen) die Handels- und sonstigen Umsätze.

Auftragseingang im Bauhauptgewerbe:

Wert (ohne Umsatzsteuer) aller im Berichtsmonat vom Betrieb fest akzeptierten Aufträge für Bauleistungen. Um Doppelzählungen zu vermeiden, wird der Auftragseingang nur von dem Betrieb gemeldet, der den Bauauftrag ausführen wird, d.h. an Nachunternehmer zu vergebende Teile von Bauaufträgen werden nicht in die eigene Meldung einbezogen.

Auftragsbestand im Bauhauptgewerbe:

Wert (ohne Umsatzsteuer) aller akzeptierten, noch nicht ausgeführten Aufträge für Bauleistungen am Ende des Berichtsvierteljahres. Bei der Ermittlung des Auftragsbestandes wird vom Auftragswert bereits im Bau befindlicher Projekte der Teil abgesetzt, der produktionstechnisch schon fertiggestellt ist (ohne Berücksichtigung der Abnahme oder Abrechnung).

Hinweis:

Vergleichbarkeit vorläufiger bzw. endgültiger Ergebnisse im Baugewerbe, Bereich Vorbereitende Baustellenarbeiten, Hoch- und Tiefbau:

Von März bis September des Berichtsjahres werden vorläufige Ergebnisse auf der Basis der Totalerhebung des Vorjahres erstellt, die einen eingeschränkten Zuverlässigkeitsgrad haben. Nach Aktualisierung des Firmenberichtsgebietes durch die Totalerhebung zur Jahresmitte und nach Bereinigung der Vormonatswerte mittels Aufschätzverfahren werden ab Oktober endgültige Ergebnisse veröffentlicht. Hierbei sind in den kumulierten Reihen auch bereinigte Vormonatsdaten enthalten. Unterschiede zwischen kumulierten endgültigen Werten und vorläufigen Zahlen der Vorperioden resultieren z.T. aus den durchgeführten Berichtskreis- bzw. Datenbestandskorrekturen.

1) Siehe Wirtschaftsverzeichnis. - 2) Siehe Umsatzsteuergesetz (UStG 1980).

Zeichenerklärung

a.n.g.	=	anderweitig nicht genannt
0	=	mehr als nichts, aber weniger als die Hälfte der kleinsten in der Tabelle nachgewiesenen Einheit
-	=	nichts vorhanden
/	=	keine Angaben, da Zahlen nicht sicher genug
.	=	Zahlenwert unbekannt oder geheimzuhalten
x	=	Tabellenfach gesperrt, weil Aussage nicht sinnvoll
()	=	Nachweis unter dem Vorbehalt, daß der Zahlenwert Fehler aufweisen kann
p	=	vorläufiges Ergebnis
r	=	berichtigtes Ergebnis

Abweichungen in den Summen durch Runden der Zahlen möglich

A. Vorbereitende Baustellenarbeiten, Hoch- und Tiefbau

1. Beschäftigte, Lohn- und Gehaltssumme, geleistete Arbeitsstunden

- Hochgerechnete Ergebnisse für alle Betriebe -

Merkmal	April 1997	März 1997	Januar-April		Veränderungen in %			
					April 97	April 97	Jan.-April 97	
					gegenüber			
			1997	1996	März 96	April 96	Jan.-April 96	
Tätige Personen (Anzahl)								
Tätige Inhaber, tätige Mitinhaber und unbezahlt mithelfende Familienangehörige	367	367	367	390	+ - 0	- 10,9	- 5,9	
Kaufmännische und technische Angestellte ¹⁾ einschl. kaufmännische und technische Auszubildende	2 393	2 383	2 385	2 462	+ 0,4	- 4,0	- 3,1	
Facharbeiter (Tarifberufsgruppen I, II, III a-c) ¹⁾	6 223	6 196	6 211	6 857	+ 0,4	- 9,2	- 9,4	
Fachwerker, Werker und sonstige Beschäftigte (Tbgr. IV-V)	3 024	2 977	2 976	3 376	+ 1,6	- 12,0	- 11,8	
Gewerblich Auszubildende, Umschüler, Anlernlinge und Praktikanten	698	696	716	818	+ 0,3	- 13,0	- 12,5	
Beschäftigte insgesamt	12 705	12 619	12 655	13 903	+ 0,7	- 9,2	- 9,0	
darunter ausländische Arbeitnehmer (ohne Grenzgänger)	899	900	895	1 111	- 0,1	- 14,5	- 19,4	
Löhne und Gehälter (in 1 000 DM)								
Bruttolohnsumme²⁾ einschl. Vergütungen für gewerblich Auszubildende sowie Bruttogehaltssumme für Poliere, Schachtmeister und Meister	39 789	35 178	139 260	150 118	+ 13,1	- 7,9	- 7,2	
Bruttogehaltssumme²⁾ einschl. Vergütungen für kaufmännische und technische Auszubildende ohne Gehälter für Poliere, Schachtmeister und Meister	12 555	12 538	48 785	49 552	+ 0,1	+ 0,2	- 1,5	
Bruttolohn- und -gehaltssumme zusammen	52 344	47 716	188 045	199 670	+ 9,7	- 6,1	- 5,8	
Geleistete Arbeitsstunden (in 1 000)								
Hochbau	Wohnungsbau (unabhängig vom Auftraggeber)	454	391	1 438	1 513	+ 16,1	- 9,0	- 5,0
	Gewerblicher und industrieller Hochbau ³⁾	282	239	878	934	+ 18,0	+ 1,8	- 6,0
	Hochbauten für Bahn und Post (Deutsche Bahn AG, Post AG, Telekom AG, Postbank AG)	0	0	14	10	+ - 0	x	+ 40,0
	Hochbauten für Organisationen ohne Erwerbszweck (Kirchen, Vereine, Verbände, Gewerkschaften, Parteien, DRK u.a.)	21	21	74	63	+ - 0	+ 23,5	+ 17,5
	Hochbauten für Körperschaften des öffentlichen Rechts (Bund, Länder, Gemeinden, Sozialvers. u. sonst. öffentl. Auftrag.)	73	71	235	220	+ 2,8	- 1,4	+ 6,8
Tiefbau	Gewerblicher und industrieller Tiefbau ³⁾ - ohne Straßenbau -	125	83	304	341	+ 50,6	+ 8,7	- 10,9
	Tiefbauten für Bahn und Post - ohne Straßenbau - (Deutsche Bahn AG, Post AG, Telekom AG, Postbank AG)	62	46	161	141	+ 34,8	+ 31,9	+ 14,2
	Straßenbau (unabhängig vom Auftraggeber)	207	155	498	444	+ 33,5	+ 34,4	+ 12,2
	Sonstiger Tiefbau - ohne Straßenbau - für Körperschaften des öffentl. Rechts sowie für Org. ohne Erwerbszweck	262	211	717	847	+ 24,2	- 8,1	- 15,3
	Gesamter Hochbau³⁾	830	722	2 549	2 740	+ 15,0	- 4,5	- 7,0
Gesamter Tiefbau³⁾	656	495	1 680	1 773	+ 32,5	+ 9,2	- 5,2	
Geleistete Arbeitsstunden insgesamt	1 486	1 217	4 229	4 513	+ 22,1	+ 1,1	- 6,3	
Arbeitstage								
Arbeitstage	22	19	83	84	+ 15,8	+ 10,0	- 1,2	

1) Die angestelltenversicherungspflichtigen Poliere, Schachtmeister und Meister sind den Facharbeitern zugeordnet. 2) Die Entgelte für Poliere, Schachtmeister und Meister sind in der Bruttolohnsumme enthalten. 3) Einschließlich landwirtschaftlicher Bau.

A. Vorbereitende Baustellenarbeiten, Hoch- und Tiefbau

2. Umsatz¹⁾

- Hochgerechnete Ergebnisse für alle Betriebe -

Merkmal		April 1997	März 1997	Januar-April		Veränderungen in %		
						April 97	April 97	Jan.- April 97
								gegenüber
				1997	1996	März 97	April 96	Jan.- April 96
Baugewerblicher Umsatz (in 1 000 DM)								
Hochbau	Wohnungsbau (unabhängig vom Auftraggeber)	54 253	39 953	153 014	169 752	+ 35,8	- 0,8	- 9,9
	Gewerblicher und industrieller Hochbau ¹⁾	35 851	32 288	110 156	118 185	+ 11,0	- 1,7	- 6,8
	Hochbauten für Bahn und Post (Deutsche Bahn AG, Post AG, Telekom AG, Postbank AG)	-	28	3 947	1 001	x	x	x
	Hochbauten für Organisationen ohne Erwerbszweck (Kirchen, Vereine, Verbände, Gewerkschaften, Parteien, DRK u.a.)	3 316	3 074	12 451	9 351	+ 7,9	+ 133,7	+ 33,2
	Hochbauten für Körperschaften des öffentlichen Rechts (Bund, Länder, Gemeinden, Sozialvers. u. sonst. öffentl. Auftrag.)	13 008	11 330	50 146	35 378	+ 14,8	+ 5,4	+ 41,7
Tiefbau	Gewerblicher und industrieller Tiefbau ¹⁾ - ohne Straßenbau -	16 012	12 935	43 415	40 139	+ 23,8	+ 9,1	+ 8,2
	Tiefbauten für Bahn und Post - ohne Straßenbau - (Deutsche Bahn AG, Post AG, Telekom AG, Postbank AG)	4 962	5 558	20 754	18 858	- 10,7	- 21,1	+ 10,1
	Straßenbau (unabhängig vom Auftraggeber)	19 015	14 836	50 366	52 495	+ 28,2	- 8,9	- 4,1
	Sonstiger Tiefbau - ohne Straßenbau - für Körperschaften des öffentl. Rechts sowie für Org. ohne Erwerbszweck	31 500	21 254	82 870	104 985	+ 48,2	- 13,1	- 21,1
Gesamter Hochbau ¹⁾		106 428	86 673	329 714	333 667	+ 22,8	+ 1,2	- 1,2
Gesamter Tiefbau ¹⁾		71 489	54 583	197 405	216 477	+ 31,0	- 8,5	- 8,8
Baugewerblicher Umsatz insgesamt		177 917	141 256	527 119	550 144	+ 26,0	- 2,9	- 4,2
Sonstiger Umsatz insgesamt		5 447	3 438	13 125	15 921	+ 58,4	+ 10,0	- 17,6
Gesamtumsatz		183 364	144 694	540 244	566 065	+ 26,7	- 2,6	- 4,6

*) Ohne Umsatzsteuer.- 1) Einschließlich landwirtschaftlicher Bau.

A. Vorbereitende Baustellenarbeiten, Hoch- und Tiefbau

3. Kreisergebnisse¹⁾ April 1997

- Ergebnisse für Betriebe von Unternehmen mit 20 und mehr Beschäftigten -

Merkmal	Maß- einheit	Saar- land	Stadt- verband Saarbr.	Landkreis				
				Merzig- Wadern	Neun- kirchen	Saarlouis	Saarpfalz	St. Wendel
Betriebe	Anzahl	189	79	15	37	26	23	9
Beschäftigte	Anzahl	8 580	2 898	643	2 059	947	1 503	530
Geleistete Arbeitsstunden insgesamt	1 000	1 031	348	85	256	108	154	77
Hochbau ¹⁾	1 000	466	186	41	90	48	97	2
dar: Wohnungsbau	1 000	159	53	21	45	18	22	1
Tiefbau	1 000	565	162	44	166	60	57	75
Bruttolohn- u. -gehaltsumme	1 000 DM	38 464	12 539	2 943	9 118	4 260	6 817	2 787
Gesamtumsatz ²⁾	1 000 DM	139 382	48 630	8 758	35 376	12 626	26 148	7 839
Auftragseingang ²⁾	1 000 DM	158 839	46 272	12 536	40 849	25 132	29 968	4 083

*) Abweichungen in den Summen durch Runden der Zahlen möglich. 1) Einschließlich landwirtschaftlicher Bau. 2) Ohne Umsatzsteuer.

A. Vorbereitende Baustellenarbeiten, Hoch- und Tiefbau

4. Auftragseingang^{*)} in 1 000 DM

- Ergebnisse für Betriebe von Unternehmen mit 20 und mehr Beschäftigten -

Merkmal	April 1997	März 1997	Januar-April		Veränderungen in %		
					April 97	April 97	Jan.- April 97
			1997	1996	gegenüber		
					März 97	April 96	Jan.- April 96
Hochbau							
Wohnungsbau (unabhängig vom Auftraggeber)	18 622	19 770	59 237	58 417	- 5,8	+ 54,3	+ 1,4
Gewerblicher und industrieller Hochbau ¹⁾	28 170	38 585	107 770	104 641	- 27,0	- 4,6	+ 3,0
Hochbauten für Bahn und Post (Deutsche Bahn AG, Post AG, Telekom AG, Postbank AG)	5	3	765	456	+ 66,7	x	+ 67,8
Hochbauten für Organisationen ohne Erwerbszweck (Kirchen, Vereine, Verbände, Gewerkschaften, Parteien, DRK u.a.)	19 753	316	21 709	16 373	x	x	+ 32,6
Hochbauten für Körperschaften des öffentlichen Rechts (Bund, Länder, Gemeinden, Sozialvers. u. sonst. öffentl. Auftrag.)	8 865	4 634	27 376	44 457	+ 91,3	- 47,2	- 38,4
Tiefbau							
Gewerblicher und industrieller Tiefbau ¹⁾ - ohne Straßenbau -	17 903	10 594	38 471	25 085	+ 69,0	+ 93,4	+ 53,4
Tiefbauten für Bahn und Post - ohne Straßenbau - (Deutsche Bahn AG, Post AG, Telekom AG, Postbank AG)	3 052	8 923	20 350	15 884	- 65,8	- 49,1	+ 28,1
Straßenbau (unabhängig vom Auftraggeber)	36 253	11 589	63 882	92 315	+ 212,8	+ 64,7	- 30,8
Sonstiger Tiefbau - ohne Straßenbau - für Körperschaften des öffentl. Rechts sowie für Org. ohne Erwerbszweck	26 216	45 821	87 718	72 387	- 42,8	+ 33,1	+ 21,2
Gesamter Hochbau¹⁾	75 415	63 308	216 857	224 344	+ 19,1	+ 20,6	- 3,3
Gesamter Tiefbau¹⁾	83 424	76 927	210 421	205 671	+ 8,4	+ 46,4	+ 2,3
Auftragseingang insgesamt	158 839	140 235	427 278	430 015	+ 13,3	+ 32,9	- 0,6
davon:							
aus dem Saarland	131 667	104 032	329 401	360 065	+ 26,6	+ 30,7	- 8,5
aus anderen Bundesländern	27 172	36 203	97 877	69 950	- 24,9	+ 44,8	+ 39,9

*) Ohne Mehrwertsteuer. - 1) Einschließlich landwirtschaftlicher Bau.

A. Vorbereitende Baustellenarbeiten, Hoch- und Tiefbau

5. Auftragsbestand^{*)1)} 1. Quartal 1997 in 1 000 DM

- Ergebnisse für Betriebe von Unternehmen mit 20 und mehr Beschäftigten -

Merkmal	1. Quartal 1997	4. Quartal 1996	3. Quartal 1996	1. Quartal 1996	Veränderungen in %	
					1. Quartal 1997	
					gegenüber	
					4. Quartal 96	1. Quartal 96
Hochbau						
Wohnungsbau (unabhängig vom Auftraggeber)	81 371	79 327	111 019	105 903	+ 2,6	- 23,2
Gewerblicher und industrieller Hochbau ²⁾	148 945	135 079	168 826	132 037	+ 10,3	+ 12,8
Hochbauten für Bahn und Post (Deutsche Bahn AG, Post AG, Telekom AG, Postbank AG u.a.)	779	1 002	716	719	- 22,3	+ 8,3
Hochbauten für Organisationen ohne Erwerbszweck (Kirchen, Vereine, Verbände, Gewerkschaften, Parteien, DRK u.a.)	50 356	38 433	31 266	12 490	+ 31,0	x
Hochbauten für Körperschaften des öffentlichen Rechts (Bund, Länder, Gemeinden, Sozialvers. u. sonst. öffentl. Auftrag.)	87 251	100 097	103 543	132 682	- 12,8	- 34,2
Tiefbau						
Gewerblicher und industrieller Tiefbau - ohne Straßenbau -	21 795	40 296	39 445	40 684	- 45,9	- 46,4
Tiefbauten für Bahn und Post - ohne Straßenbau - (Deutsche Bahn AG, Post AG, Telekom AG, Postbank AG u.a.)	14 066	10 514	12 422	12 952	+ 33,8	+ 8,6
Straßenbau (unabhängig vom Auftraggeber)	82 619	82 717	79 178	90 698	- 0,1	- 8,9
Sonstiger Tiefbau - ohne Straßenbau - für Körperschaften des öffentl. Rechts sowie für Org. ohne Erwerbszweck	174 103	143 217	161 319	168 540	+ 21,6	+ 3,3
Gesamter Hochbau²⁾	368 702	353 938	415 370	383 831	+ 4,2	- 3,9
Gesamter Tiefbau	292 583	276 744	292 364	312 874	+ 5,7	- 6,5
Auftragsbestand insgesamt	661 285	630 682	707 734	696 705	+ 4,9	- 5,1
davon:						
aus dem Saarland	532 702	517 370	536 318	540 887	+ 3,0	- 1,5
aus anderen Bundesländern	128 583	113 312	171 416	155 818	+ 13,5	- 17,5

*) Ohne Mehrwertsteuer. - 1) Zahlen werden nur vierteljährlich ermittelt. - 2) Einschließlich landwirtschaftlicher Bau.

B. Bauinstallation und sonstiges Baugewerbe^{*)}

1. Betriebe, Beschäftigte, geleistete Arbeitsstunden, Lohn- und Gehaltssumme, Umsatz nach Wirtschaftszweigen 1. Quartal 1997

- Ergebnisse für Betriebe von Unternehmen mit 20 und mehr Beschäftigten -

WZ 93 Nr.	Wirtschaftszweig	Betriebe ¹⁾	Beschäftigte ¹⁾	Geleistete Arbeits- stunden	Bruttolohn- u. -gehalt- summe	Baugewerb- licher Umsatz ²⁾	Gesamt- umsatz ²⁾
		Anzahl		1 000		1 000 DM	
45.31.0	Elektroinstallation	23	1 111	379	11 339	31 179	34 041
45.32.0	Dämmung gegen Kälte, Wärme, Schall, Erschütterung	6	197	75	3 185	4 828	4 868
45.33.2	Installation von Heizungs-, Lüftungs-, Klima- und gesundheitstechnischen Anlagen	36	1 379	391	14 783	35 414	37 777
45.41.0	Stukkateurgewerbe, Gipserei, Verputzerei	17	425	108	4 821	13 512	13 534
45.43.2	Fliesen-, Platten- u. Mosaiklegerei	7	295	73	2 961	7 574	7 618
45.43.3	Estrichlegerei	4	181	43	1 998	4 380	4 441
45.44.1	Maler- und Lackierergewerbe	10	305	95	3 204	7 863	7 894
-	sonstige Bauinstallation und sonstiges Baugewerbe	10	299	99	3 604	10 848	11 423
45.3 bis 45.5	Bauinstallation und sonstiges Baugewerbe insgesamt	113	4 192	1 263	45 895	115 598	121 596

^{*)} Wird ab 1997 nur noch vierteljährlich erhoben und veröffentlicht. - 1) Am Ende des Berichtsvierteljahres. - 2) Ohne MwSt.

B. Bauinstallation und sonstiges Baugewerbe^{*)}

2. Beschäftigte, Arbeitsstunden und Gesamtumsatz im Vergleich zu 1996

- Ergebnisse für Betriebe von Unternehmen mit 20 und mehr Beschäftigten -

WZ 93 Nr.	Wirtschaftszweig	Beschäftigte ¹⁾	Geleistete Arbeits- stunden	Gesamt- umsatz	Beschäftigte ¹⁾	Geleistete Arbeits- stunden	Gesamt- umsatz
		Veränderung in % 1. Quartal 1997/96			Veränderung in %		
45.31.0	Elektroinstallation	+ 0,9	- 0,3	- 17,4			
45.32.0	Dämmung gegen Kälte, Wärme, Schall, Erschütterung	- 14,7	- 3,8	- 36,6			
45.33.2	Installation von Heizungs-, Lüftungs-, Klima- und gesundheitstechnischen Anlagen	± 0,0	+ 0,5	- 0,3			
45.41.0	Stukkateurgewerbe, Gipserei, Verputzerei	+ 9,3	+ 13,7	+ 49,5			
45.43.2	Fliesen-, Platten- u. Mosaiklegerei	+ 1,0	- 26,3	- 34,2			
45.43.3	Estrichlegerei	+ 1,1	- 10,4	- 18,5			
45.44.1	Maler- und Lackierergewerbe	- 0,7	- 15,2	- 10,0			
-	sonstige Bauinstallation und sonstiges Baugewerbe	+ 15,0	+ 13,8	+ 22,3			
45.3 bis 45.5	Bauinstallation und sonstiges Baugewerbe insgesamt	+ 1,3	- 1,9	- 7,2			

^{*)} Wird ab 1997 nur noch vierteljährlich erhoben und veröffentlicht. - 1) Am Ende des Berichtsvierteljahres

B. Bauinstallation und sonstiges Baugewerbe^{*)}

3. Kreisergebnisse 1. Quartal 1997

- Ergebnisse für Betriebe von Unternehmen mit 20 und mehr Beschäftigten -

Kreis	Betriebe ¹⁾	Beschäftigte ¹⁾	Geleistete Arbeitsstunden	Bruttolohn- und -gehaltssumme	Gesamtumsatz ²⁾
	Anzahl		1 000		1 000 DM
Stadtverband Saarbrücken	43	1 581	439	17 718	35 179
Landkreis Merzig Wadern	13	547	187	5 770	17 085
Landkreis Neunkirchen	15	518	174	5 770	19 138
Landkreis Saarlouis	20	798	223	8 814	29 056
Saarpfalz-Kreis	15	529	164	5 665	15 613
Landkreis St. Wendel	7	219	76	2 158	5 525
Saarland	113	4 192	1 263	45 895	121 596

^{*)} Wird ab 1997 nur noch vierteljährlich erhoben und veröffentlicht. - 1) Am Ende des Berichtsvierteljahres. - 2) Ohne MwSt.

Verzeichnis der Wirtschaftszweige im Baugewerbe

WZ 93-Nr.	Wirtschaftszweig Vorbereitende Baustellenarbeiten, Hoch- und Tiefbau	WZ 93-Nr.	Wirtschaftszweig Bauinstallation und sonstiges Baugewerbe
45.11.1	Abbruch-, Spreng- und Entrümmungsgewerbe <input type="checkbox"/>	45.31.0	Elektroinstallation <input type="checkbox"/>
45.11.2	Erdbewegungsarbeiten <input type="checkbox"/>	45.32.0	Dämmung gegen Kälte, Wärme, Schall u. Erschütterung <input type="checkbox"/>
45.11.3	Landeskulturbau und Renaturierung von Gewässern <input type="checkbox"/>	45.33.1	Klempnerei, Gas- und Wasserinstallation <input type="checkbox"/>
45.11.4	Aufschließung von Lagerstätten <input type="checkbox"/>	45.33.2	Installation von Heizungs-, Lüftungs-, Klima- und gesundheitstechnischen Anlagen <input type="checkbox"/>
45.12.0	Test- und Suchbohrung <input type="checkbox"/>	45.34.0	Sonstige Bauinstallation <input type="checkbox"/>
45.21.1	Hoch- und Tiefbau ohne ausgeprägten Schwerpunkt <input type="checkbox"/>	45.41.0	Stukkateurgewerbe, Gipserei und Verputzerei <input type="checkbox"/>
45.21.2	Hochbau (ohne Fertigteilbau) <input type="checkbox"/>	45.42.0	Bautischlerei <input type="checkbox"/>
	Herstellung von Fertigteilbauten aus	45.43.1	Parkettlegerei <input type="checkbox"/>
45.21.3	Beton im Hochbau aus selbsthergestellten Bausätzen <input type="checkbox"/>	45.43.2	Fliesen-, Platten- und Mosaiklegerei <input type="checkbox"/>
45.21.4	Beton im Hochbau aus fremdbezogenen Bausätzen <input type="checkbox"/>	45.43.3	Estrichlegerei <input type="checkbox"/>
45.21.5	Holz im Hochbau aus fremdbezogenen Bausätzen <input type="checkbox"/>	45.43.4	Sonstige Fußbodenlegerei und -kleberei <input type="checkbox"/>
45.21.6	Brücken- und Tunnelbau u.ä. <input type="checkbox"/>	45.43.5	Tapetenkleberei <input type="checkbox"/>
45.21.7	Kabelleitungstiefbau <input type="checkbox"/>	45.43.6	Raumausstattung ohne ausgeprägten Schwerpunkt <input type="checkbox"/>
45.22.1	Dachdeckerei <input type="checkbox"/>	45.44.1	Maler- und Lackierergewerbe <input type="checkbox"/>
45.22.2	Abdichtung gegen Wasser und Feuchtigkeit <input type="checkbox"/>	45.44.2	Glasergewerbe <input type="checkbox"/>
45.22.3	Zimmerei und Ingenieurholzbau <input type="checkbox"/>	45.45.1	Fassadenreinigung <input type="checkbox"/>
45.23.1	Straßenbau <input type="checkbox"/>	45.45.2	Ofen- und Herdsetzerei <input type="checkbox"/>
45.23.2	Eisenbahnoberbau <input type="checkbox"/>	45.45.3	Ausbaugewerbe anderweitig nicht genannt <input type="checkbox"/>
45.24.0	Wasserbau <input type="checkbox"/>	45.50.0	Vermietung von Baumaschinen und -geräten mit Bedienungspersonal <input type="checkbox"/>
45.25.1	Brunnenbau <input type="checkbox"/>		
45.25.2	Schachtbau <input type="checkbox"/>		
45.25.3	Schornstein-, Feuerungs- und Industrieofenbau <input type="checkbox"/>		
45.25.4	Gerüstbau <input type="checkbox"/>		
45.25.5	Gebäudetrocknung <input type="checkbox"/>		
45.25.6	Sonstiger Tiefbau <input type="checkbox"/>		

Entspricht der Klassifikation der Wirtschaftszweige - WZ 93 - Baugewerbe

Veröffentlichungen

I. Zusammenfassende Schriften

Statistisches Handbuch für das Saarland

Erscheint zweijährlich im Wechsel mit Statistisches Taschenbuch für das Saarland.

Das Statistische Handbuch vermittelt aus dem Bereich der amtlichen Statistik die jeweils aktuellen Ergebnisse. Dem Benutzer steht reiches Zahlenmaterial aus sämtlichen Bereichen des wirtschaftlichen, kulturellen und sozialen Lebens zur Verfügung. Durch Zeit- und regionale Vergleiche lassen sich Entwicklungen in der Bevölkerungs-, der Wirtschafts- und Sozialstruktur erkennen.

Statistisches Taschenbuch für das Saarland

Erscheint zweijährlich im Wechsel mit Statistisches Handbuch für das Saarland.

Das Statistische Taschenbuch will die zweijährliche Erscheinungsphase des Handbuchs durch Publizierung der jeweils neuesten, wichtigsten Daten der amtlichen Statistik ausfüllen. In seiner Gliederung ist es nicht so differenziert angelegt wie das bedeutend umfangreichere Handbuch. In einem Anhang werden zusätzlich die wichtigsten Daten der amtlichen Statistik für die übrigen Bundesländer aufgeführt.

Saarland heute - Statistische Kurzinformationen (*erscheint jährlich*)

II. Fachstatistische Schriften

Handbuch Öffentliche Finanzen

Erscheinungsweise jährlich.

Das Handbuch stellt Grunddaten über die aktuelle Finanzsituation im öffentlichen Bereich zur Verfügung. Angegeben sind sowohl einfache Bestandszahlen als auch funktional gegliederte Ergebnisse für Gemeinden und Land.

Statistische Berichte

Zur schnellen Unterrichtung von Verwaltung und anderen Interessenten werden hier die neuesten Ergebnisse der laufenden Statistiken wie auch die ersten Resultate von Sondererhebungen veröffentlicht. Ihre sachliche Gliederung ist sehr differenziert und bundeseinheitlich festgelegt.

Bildung - Kurzinformation (*erscheint jährlich*)

III. Reihen

Einzelchrift zur Statistik des Saarlandes

In dieser Reihe, die bis heute fast 100 Einzelchriften umfaßt, werden aus dem gesamten Spektrum der amtlichen Statistik schwerpunktmäßig Einzelthemen behandelt.

Saarland in Zahlen (*Sonderhefte*)

In dieser Serie werden die Ergebnisse von periodisch wiederkehrenden Zählungen veröffentlicht.

Saarländische Gemeindezahlen

In dieser jährlich erscheinenden Publikation werden Informationen aus den verschiedensten Bereichen der amtlichen Statistik auf Gemeinde- bzw. Kreisebene veröffentlicht.

Volkswirtschaftliche Gesamtrechnungen der Länder (*Gemeinschaftsveröffentlichungen der Statistischen Landesämter*)

Ergebnisse über Entstehung, Verteilung und Verwendung des Sozialprodukts nach Ländern sowie Bruttowertschöpfung der kreisfreien Städte und Landkreise, Erscheinungsweise ein- bis zweijährlich.

IV. Verzeichnisse

wie Gemeindeverzeichnis, Schulverzeichnis, Krankenhausverzeichnis, Märkte im Saarland, Systematischer Datenbestandskatalog des saarländischen Informationssystem SAPLIS usw. werden jährlich aktualisiert herausgegeben;
neu: Straßenverzeichnis

Presse- und Informationsdienst

Saarland

STATISTISCHES LANDESAMT

Virchowstr. 7, 66119 Saarbrücken, ☎ 06 81/5 01 - 59 35, Telefax 06 81/5 01 - 59 21